

ΠΕΡΑ ΟΡΕΙΝΗΣ

Πανεπιστήμιο Κύπρου
Πολυτεχνική Σχολή
Τμήμα Αρχιτεκτονικής

Ομάδα: Παντελής Δημοσθένους,
Ελένη Ταπανίδου, Φωτεινή Ανδρονίκου

ΠΕΡΙΕΧΟΜΕΝΑ

- Γενική ανάληση χωριού
- Επιλογή κατοικίας
- Ανάληση κατοικίας
- Κατόψεις κατοικίας
- Φθορές κατοικίας
- Επέμβαση- πως χρησιμοποιήθηκε ο χώρος
- Συντήρηση της κατοικίας-όψεις-τομες
- Ολικό αξονομετρικό

ΓΕΝΙΚΑ ΧΑΡΑΚΤΗΡΙΣΤΗΚΑ ΤΟΥ ΧΩΡΙΟΥ

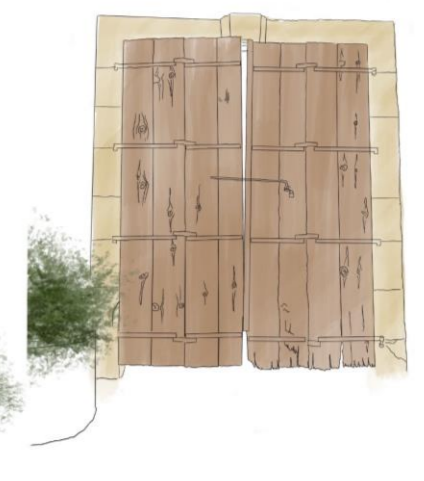
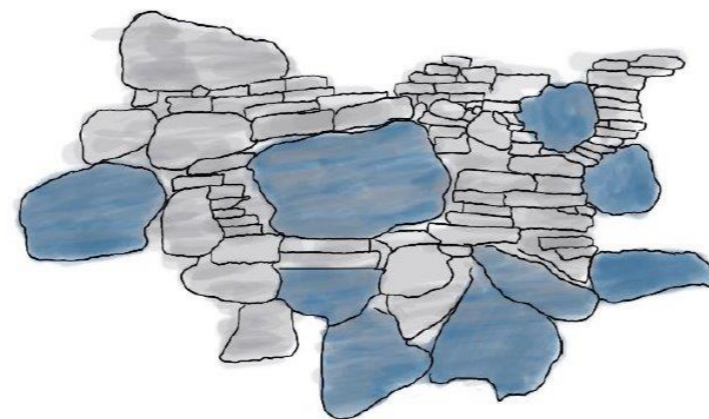
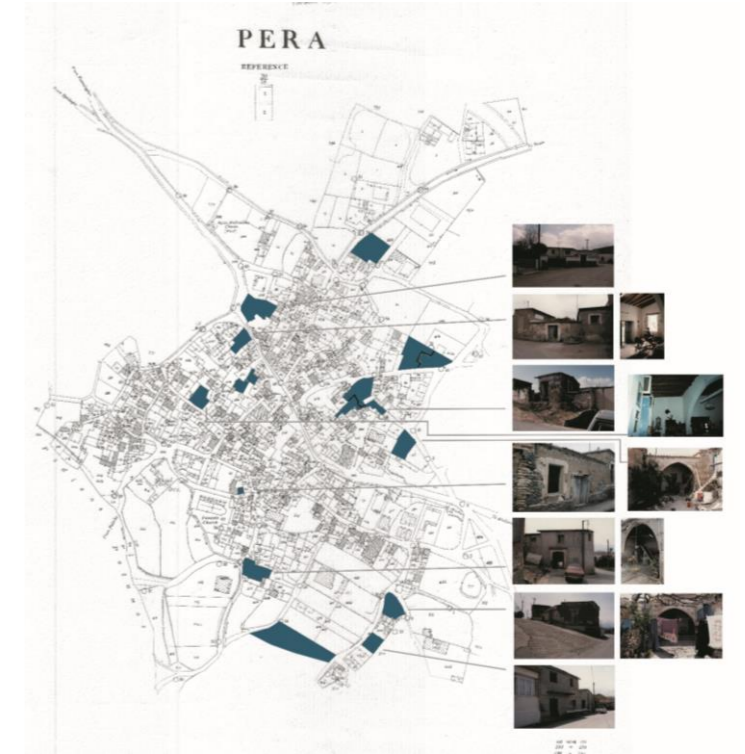
Το χωριό βρίσκεται στη δεξιά όχθη του Πεδιαίου Ποταμού, 18 χιλιόμετρα νότια της Λευκωσίας και σε υψόμετρο 400 μέτρων. Καλύπτει έκταση περίπου 21 τετραγωνικών χιλιομέτρων. Το όνομα "Πέρα" δηλώνει τη θέση του χωριού πέρα από τον ποταμό, ενώ ο χαρακτηρισμός «Ορεινής» προστέθηκε την περίοδο της Φραγκοκρατίας και Τουρκοκρατίας για να ξεχωρίζει από τις πεδινές περιοχές της Μεσαορίας.

Παρατηρούνται στενά δρομάκια.

Μέσα από την ανάληση παρατηρήθηκε ότι τα περισσότερα σπίτια είναι δίχορα με καμάρα πράγμα που φενεται ότι το χωριό βρησκόταν σε αρκετά καλή οικονομική κατασταση.

Τα σπίτια είναι εσωστρεφή αφού παρόλο που έχουν αυλή καλύπτεται από μαντρότοιχο.

Τα κύρια υλικά που παρατηρούνται στο χωριό είναι πλυνθοδομή και η πέτρα, οι πέτρινοι τοίχοι αποτελούνταν από πυριγενή γκρίζα πέτρα (αργολυθοδομή) και ιζηματογενή ακατέργαστο λύθο.



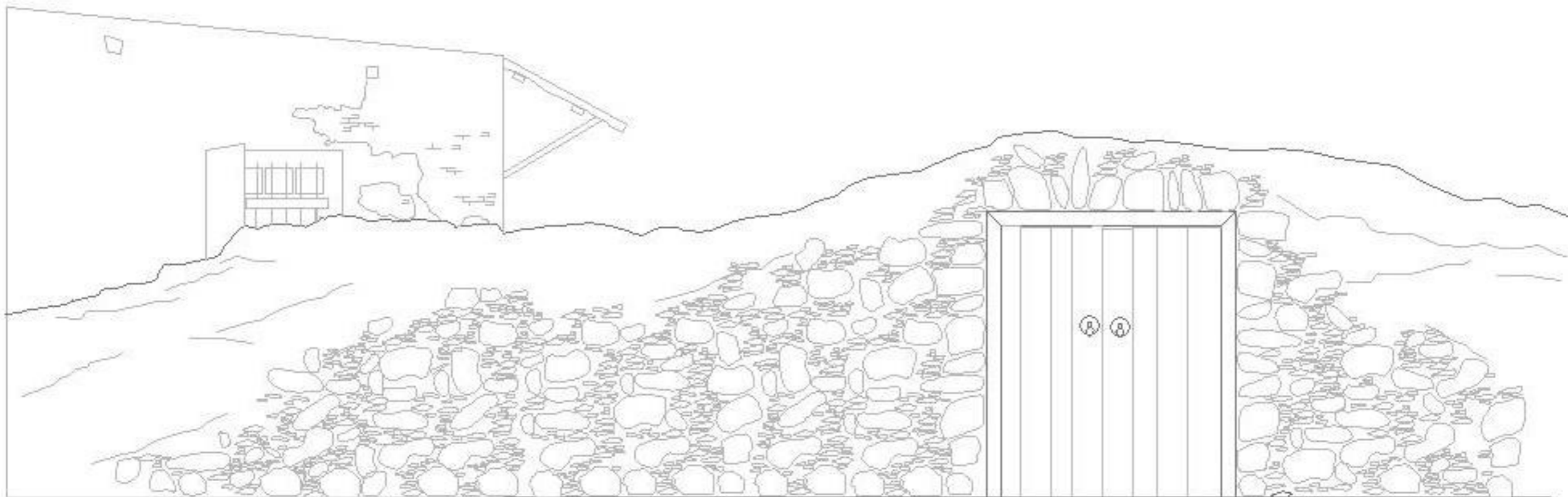
ΕΠΙΛΟΓΗ ΣΠΙΤΙΟΥ



Η κατοικία που επιλέξαμε αποτελείται από ένα μακρυνάρι και δύο δύχωρα. Έχει μία μεγάλη κεντρική αυλη με ηλιακό και δυο δευτερεύουσες πιο μικρες στο πίσω μέρος της οικίας.

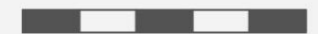
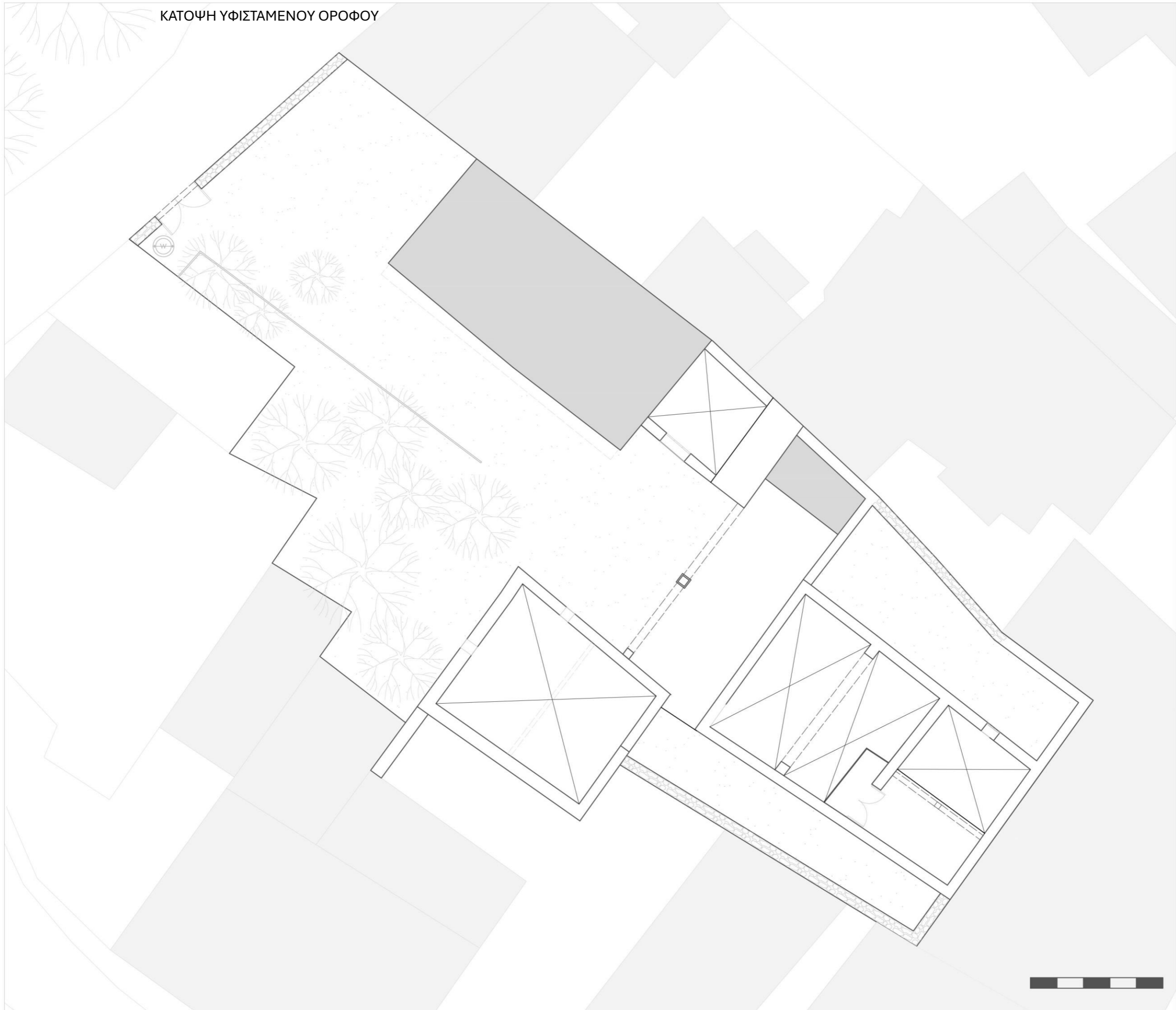
ΜΠΡΟΣΤΗΝΗ ΟΨΗ ΤΗΣ ΚΑΤΟΙΚΙΑΣ

Η κατοικία περιφράσσεται από τον μαντρότοιχο ο οποίος είναι πετρόκτηστος. Έχει καταρρεύσει μερικώς και φεναιται η πλινθοδομή. Η πόρτα αποτελείται από ξύλα τα οποία έχουν διαβρωθεί με τον καιρό





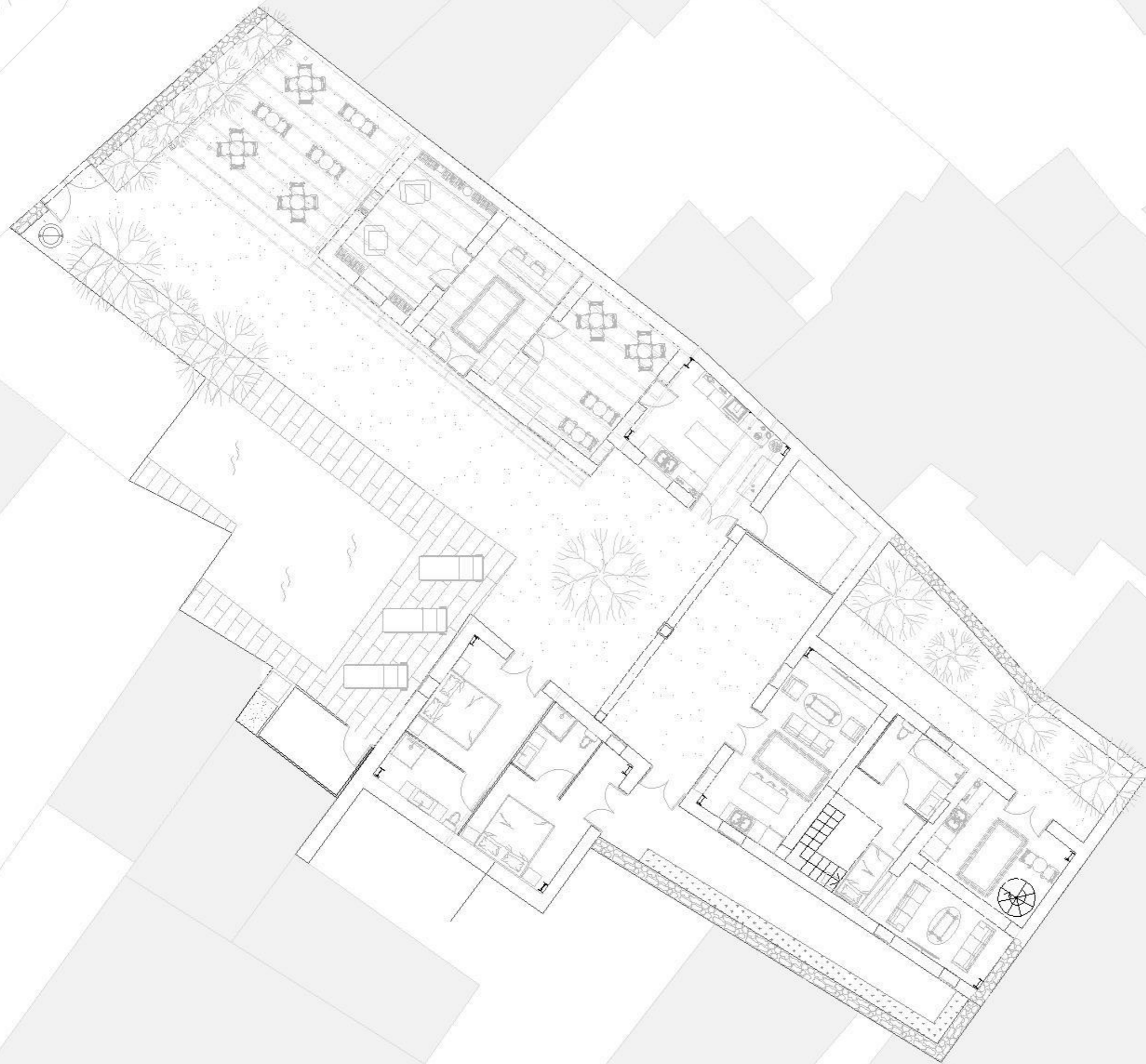




ΦΘΟΡΕΣ ΤΗΣ ΚΑΤΟΙΚΙΑΣ

Το υφιστάμενο κτίσμα παρουσιάζει εμφανή σημάδια φθοράς και εγκατάλειψης, τόσο στη δομή όσο και στην εξωτερική του εικόνα. Στο μακρυνάρι, η τοιχοποιία σε αρκετά σημεία έχει απολέσει το επίχρισμα της, αποκαλύπτοντας τη λιθοδομή. Η τοιχοποιία του ενός από τα δύο δίκωρα αποτελείται από την μέση και πάνω από πέτρα και από την μέση και κάτω από πλινθοδομή. Λείπουν κομμάτια από την πλινθοδομή και το ταβάνι και ο τοίχος έχει μια ελαφρώς κλίση προς τα έξω. Το άλλο δίκωρο στο πίσω μέρος της οικίας είναι διώροφο και αποτελείται ολόκληρο από πλινθοδομή. Και σε αυτό λυπεί το ταβάνι και ολόκληρη η ταράτσα.

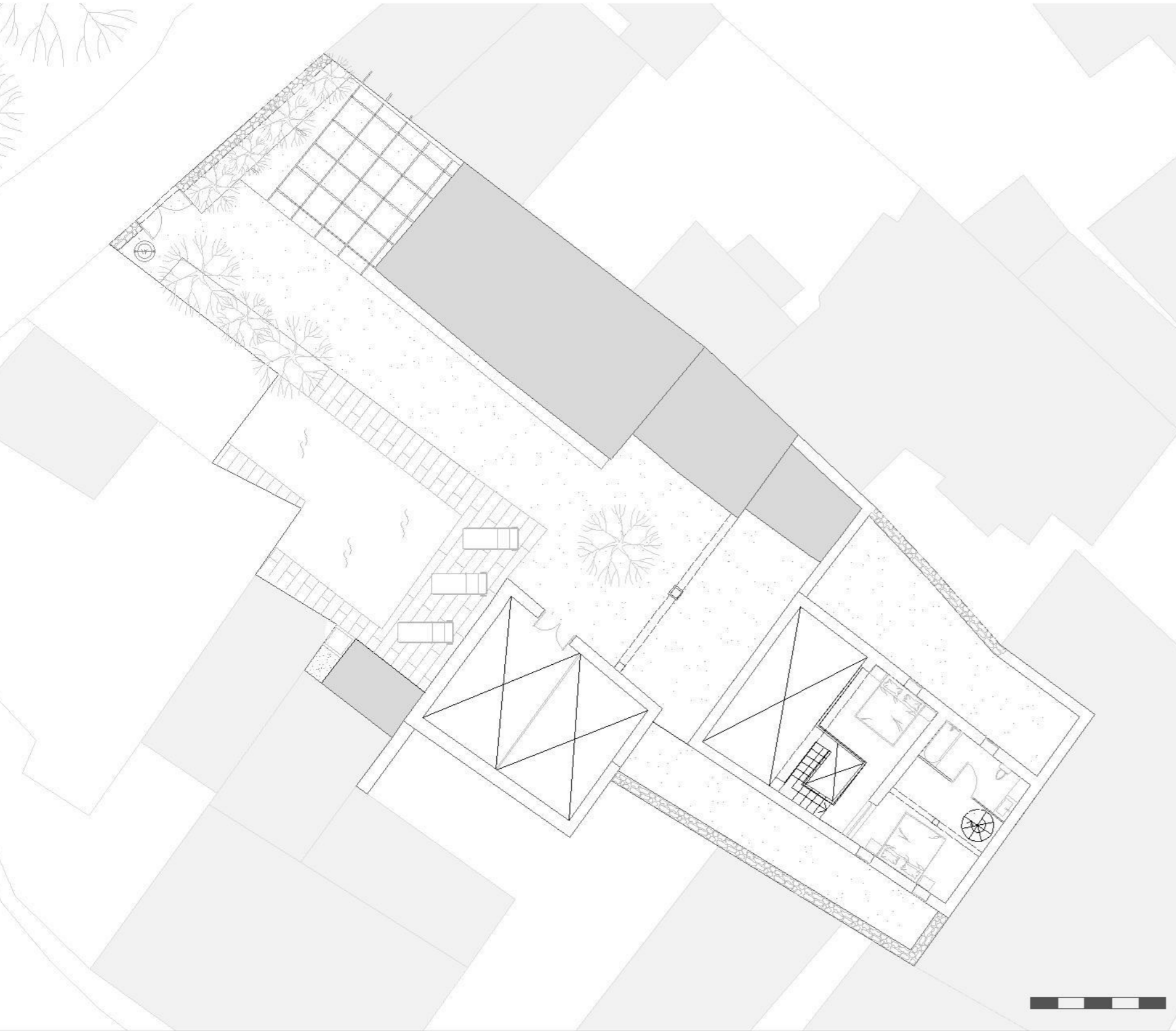




Χρήση: boutique hotel
 Λόγω της ύπαρξης πολλών
 δωματίων υπάρχει η
 δυνατότητα δημιουργίας
 αγροτικών κατοικιών.
 Προσθέτουμε μια
 κληματαριά δίπλα από την
 είσοδο για σκοπούς
 σκίασης και δημιουργίας
 καθιστικού. Επίσης
 προσθέτουμε πισίνα πάνω
 σε ένα ξύλινο πάτωμα στην
 μπροστινή κεντρική αυλή.
 Η οροφή που έλειπε
 αποκαταστηθηκε από
 αλουμίνιο και το επάνω
 μέρος του τοίχου που
 έλειπε από γυαλί. Στήριγμα
 των οποίων από
 υποστύλωμα IPE 300.
 Το μακρινάρι κοντά στη
 είσοδο μπορούσε να
 φιλοξενήσει χρήσεις όπως
 lobby, βιβλιοθήκη και
 τραπεζαρία. στο δωμάτιο
 το οποίο είναι δίπλα από το
 μακρινάρι και έχουν άμεση
 σύνδεση φαίνεται να ήταν
 κουζίνα στην οποία
 κρατάμε την χρήση της ως
 έχει. Δίπλα από την κουζίνα
 ήταν οι τουαλέτες και
 βάλαμε την χρήση αποθήκη
 της κουζίνας.
 Τα αλλά δύο κτήρια τα
 οποία είναι δίχωρα είχαν
 την δυνατότητα να
 φιλοξενήσουν χρήσεις
 δωματίων των αγροτικών
 κατοικιών. Οι πίσω
 δευτερεύουσες αυλές
 έχουν κλείσει με τρόπο
 ώστε να έχουν κάποια
 δωμάτια την ιδιωτική τους
 αυλή.

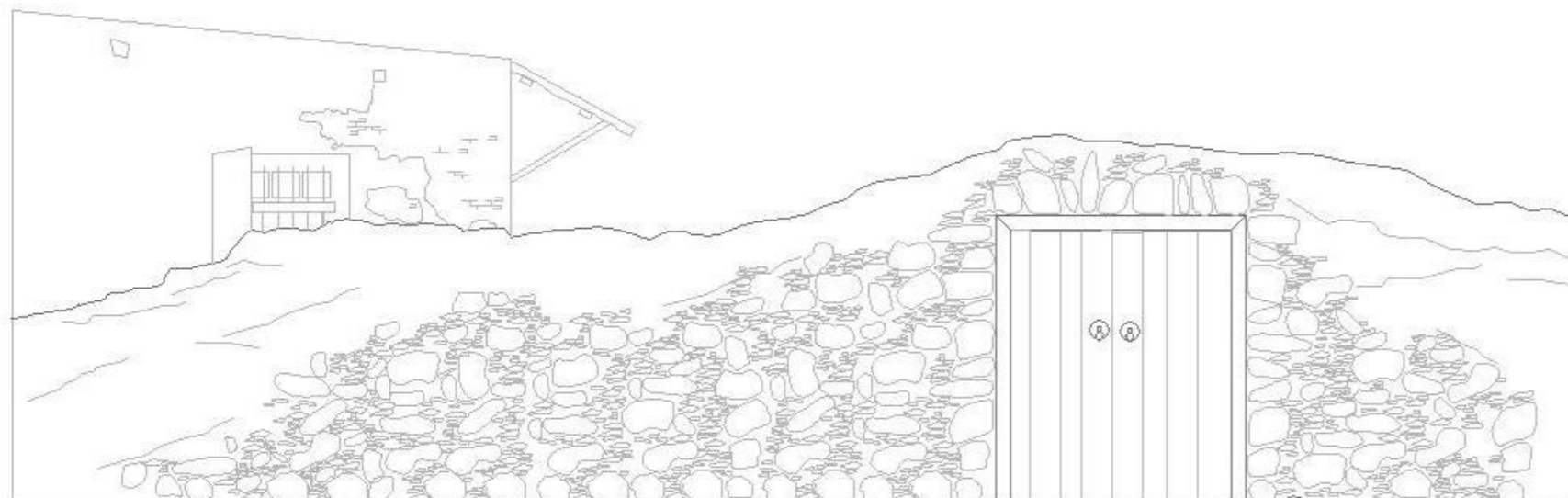


ΚΑΤΟΨΗ ΕΠΕΜΒΑΣΗΣ ΟΡΟΦΟΥ



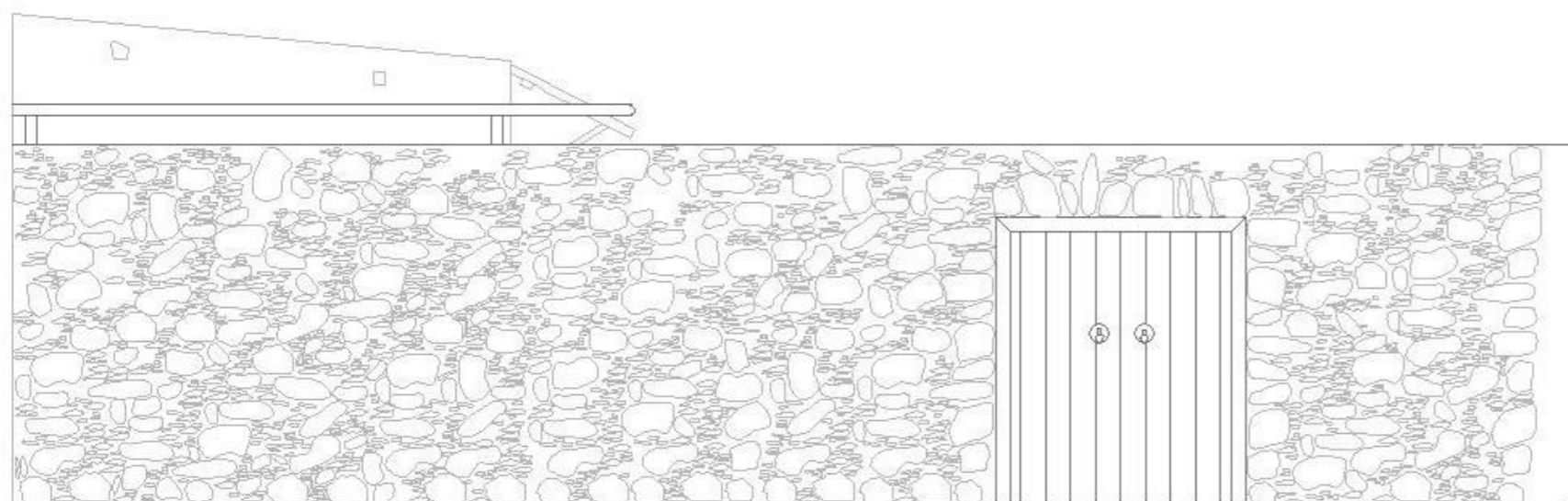
ΜΠΡΟΣΤΙΝΗ ΟΨΗ ΠΑΡΑΛΛΗΛΗ ΤΟΥ ΔΡΟΜΟΥ – οψη Α

ΥΦΙΣΤΑΜΕΝΟ

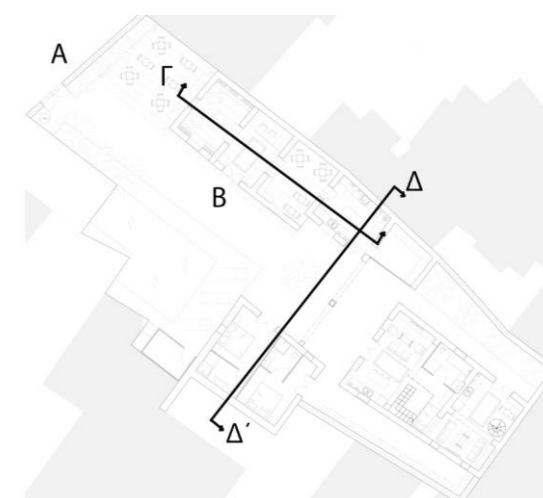


Η υφιστάμενη κατάσταση της μπροστινης οψης παρουσιάζει σημαντική φθορά και απώλεια υλικών. Η τοιχοποιία έχει καταρρεύσει μερικώς, ιδιαίτερα στο επάνω τμήμα της, δημιουργώντας ανωμαλίες στη μορφή του τοίχου. Η πόρτα είναι ακόμα στη θέση της, αλλά περιβάλλεται από φθαρμένα υλικά, με την πρόσβαση να είναι εν μέρει καλυμμένη από χαλάσματα.

ΣΗΝΤΗΡΙΣΗ



Μετά τη συντήρηση, η τοιχοποιία αποκαταστάθηκε πλήρως με την ανασύσταση των λίθων στην αρχική τους θέση, εξασφαλίζοντας ενιαία και συνεχή επιφάνεια. Συμπληρώθηκαν τα χαμένα τμήματα της ξερολιθιάς και του πλινθόκτιστου μέρους με υλικά συμβατά με τα αρχικά. Η πόρτα διατηρήθηκε, ενώ ο περιβάλλον τοίχος ενισχύθηκε και ευθυγραμμίστηκε, αποκαθιστώντας τη γεωμετρία και την αναγνωσιμότητα της αρχικής μορφής του.

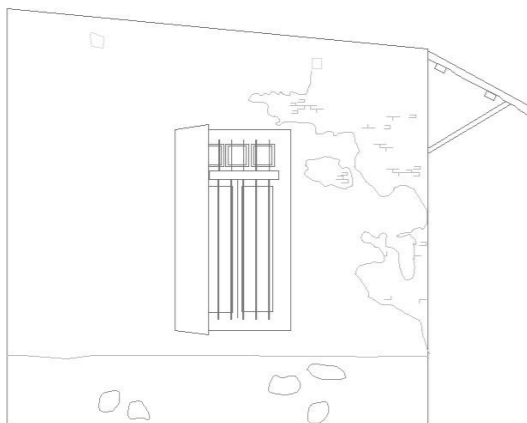


ΟΨΕΙΣ ΜΠΡΟΣΤΗΝΟΥ ΚΤΗΣΜΑΤΟΣ

ΥΦΙΣΤΑΜΕΝΟ

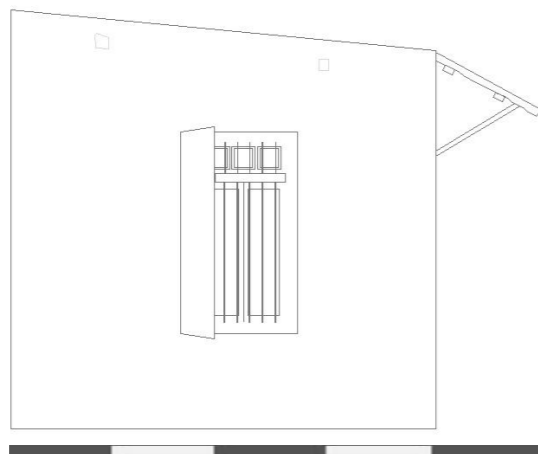
Οψη Γ

Στην υφιστάμενη κατάσταση, η τοιχοποιία γύρω από το παράθυρο παρουσιάζει εκτεταμένες φθορές, με εμφανή απολέπιση επιχρισμάτων και αποκαλυμμένη λιθοδομή σε αρκετά σημεία. Τα κουφώματα διατηρούνται αλλά παρουσιάζουν παλαιότητα. Υπάρχουν ίχνη φθοράς και η αποσύνθεση της επιφανειακής στρώσης επηρεάζουν την αισθητική και την αντοχή του τοίχου.



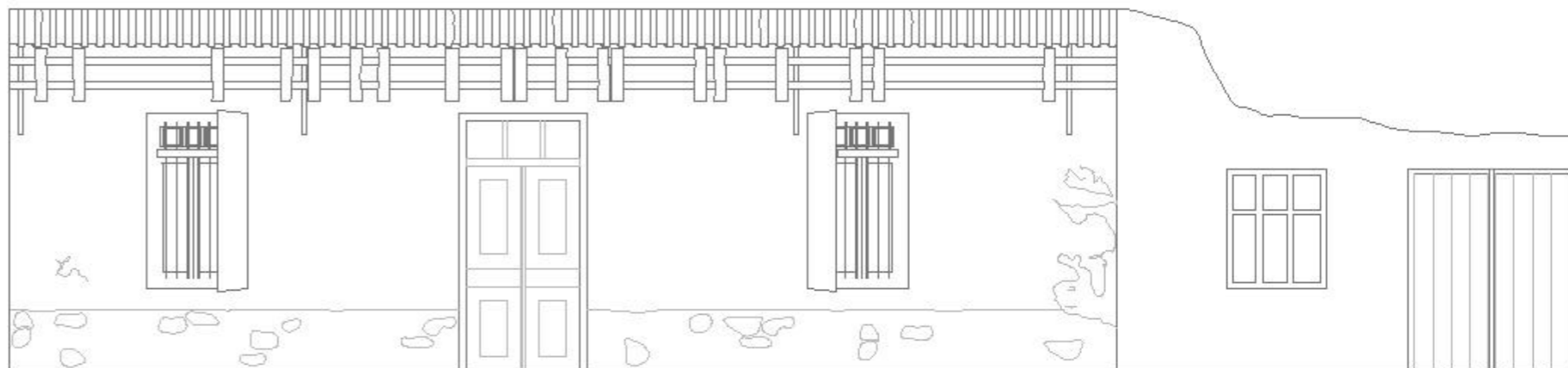
ΣΗΝΤΗΡΙΣΗ

Μετά τη συντήρηση, η τοιχοποιία αποκαταστάθηκε πλήρως με εφαρμογή νέου επιχρισματος σε ενοποιημένο τόνο, καλύπτοντας τα φθαρμένα σημεία και επαναφέροντας την ενιαία όψη του τοίχου. Το άνοιγμα διατηρήθηκε στην αρχική του μορφή, ενώ η κατασκευή γύρω από το παράθυρο ενισχύθηκε με προσοχή στη διατήρηση της αυθεντικής εικόνας.



ΥΦΙΣΤΑΜΕΝΟ

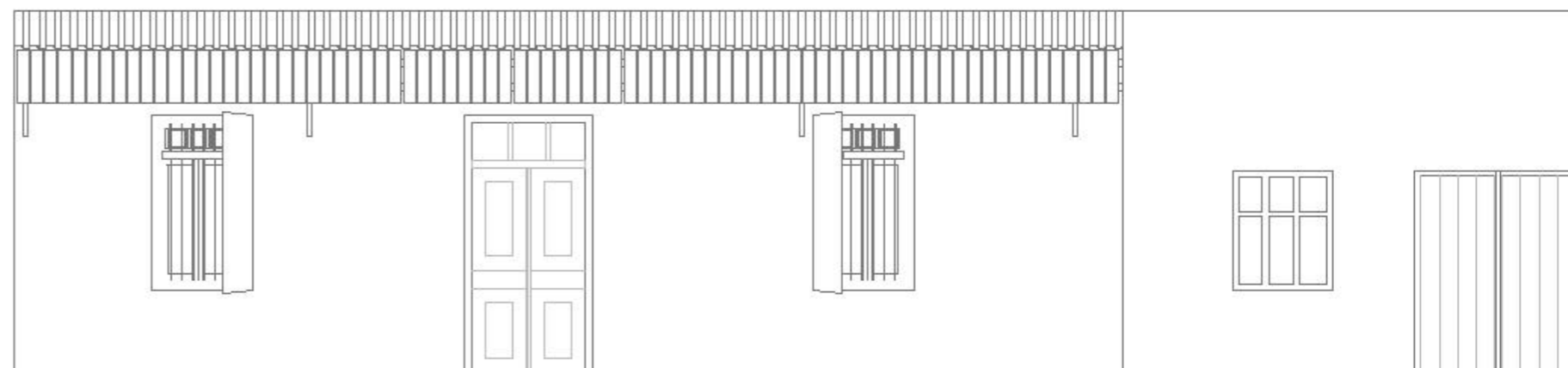
Οψη Β



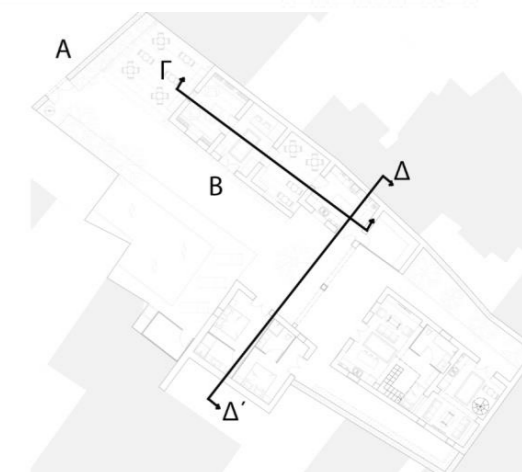
Η υφιστάμενη όψη του κτηρίου παρουσιάζει έντονα σημάδια φθοράς και παλαιότητας. Στην τοιχοποιία διακρίνονται απολεπίσεις και αποσαθρώσεις επιχρισματος, με εμφανή σημεία λιθοδομής. Τα κουφώματα, αν και στη θέση τους, δείχνουν φθαρμένα



ΣΗΝΤΗΡΙΣΗ

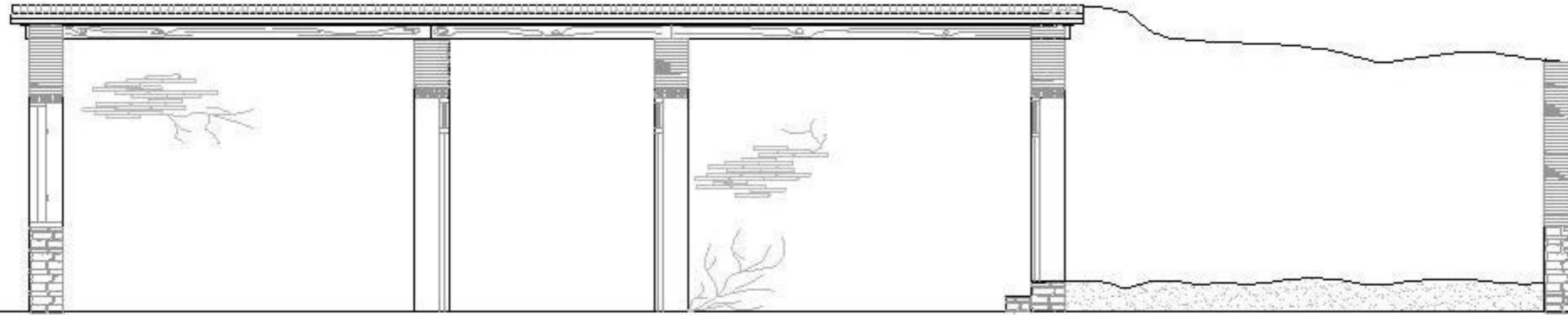


Μετά τη συντήρηση, η όψη αποκαθίσταται πλήρως, με την επιφάνεια των τοίχων να επιχρίεται ξανά σε ενιαίο τόνο και υφή, εξαλείφοντας τα ίχνη φθοράς. Τα ξύλινα στοιχεία διατηρούνται και. Τα κουφώματα συντηρούνται ή αντικαθίστανται με σεβασμό στην αρχική μορφή, διατηρώντας τη χαρακτηριστική αισθητική του κτηρίου.



ΤΟΜΗ Γ-Γ'

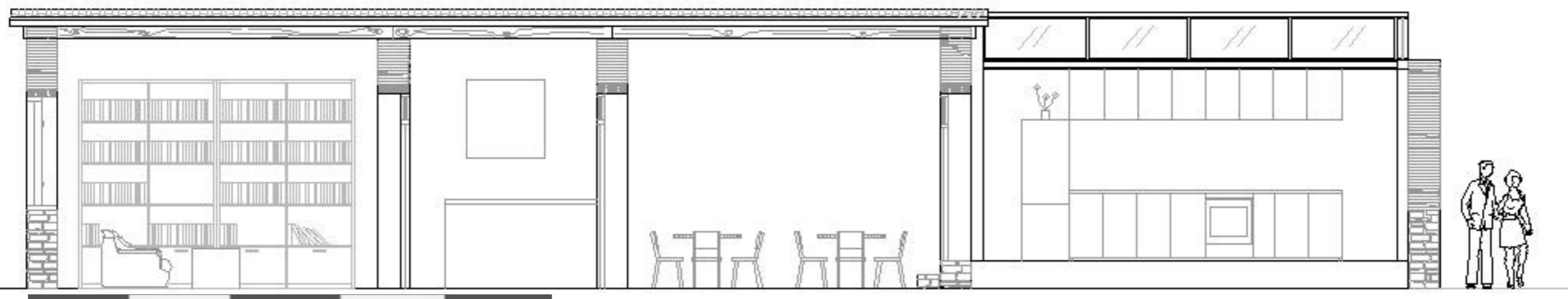
ΥΦΙΣΤΑΜΕΝΟ



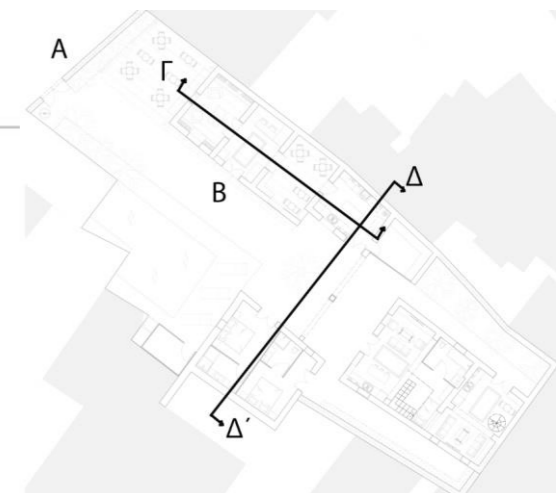
Στην υφιστάμενη κατάσταση, η παρουσιάζει εκτεταμένες φθορές, με εμφανή απολέπιση επιχρισμάτων και αποκαλυμμένη λιθοδομή σε αρκετά σημεία,. Το ταβάνι του αριστερου κτηριου έχει καταρρευσει εντελώς. Η γενικη του εικονα δειχνει εγκαταλελημένο.



ΣΗΝΤΗΡΙΣΗ

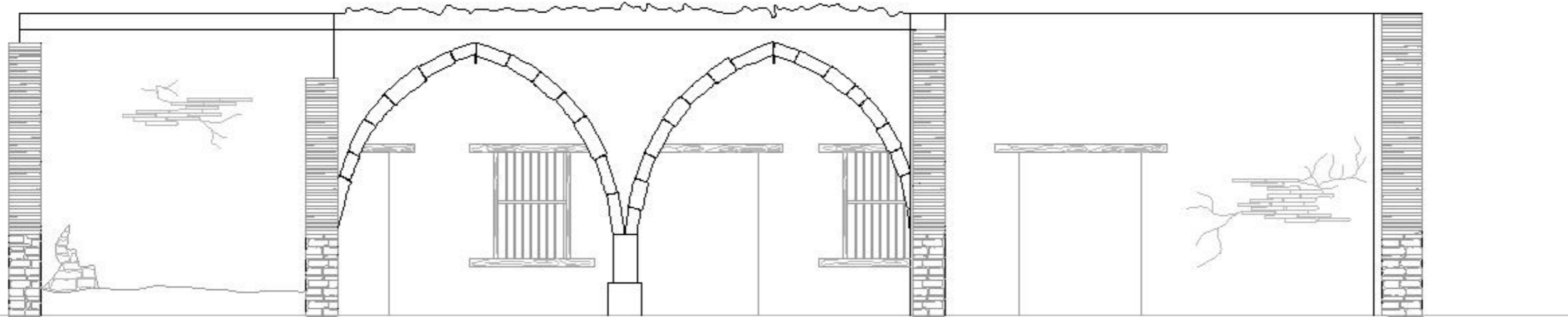


Έχουν αποκατασταθεί οι φθορές στους τοιχους, το επίχρησμα έχει συμπληρωθει και έχει καλυφθει πλήρος η πλυνθοδομή. Το ταβάνι που έλειπε έχει αποκατασταθεί με από γυαλί και μέταλλο. Το κτιριο χρησιμοποιηται για βιβλιοθήκη, reception, τραπεζαρία και κουζίνα



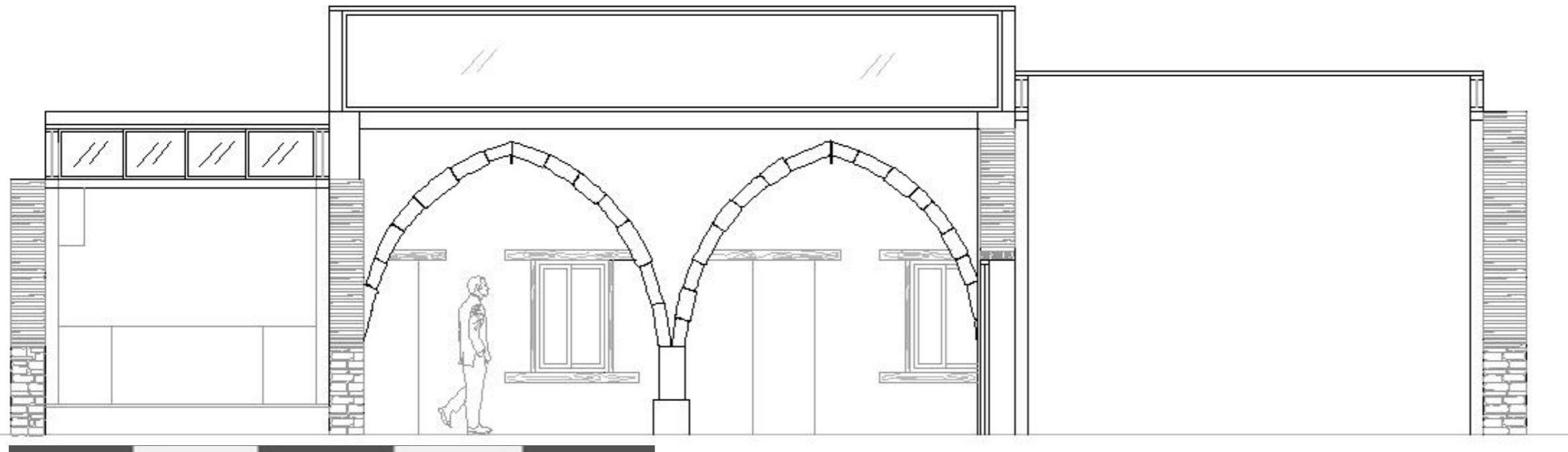
ΤΟΜΗ Δ-Δ'

ΥΦΙΣΤΑΜΕΝΟ

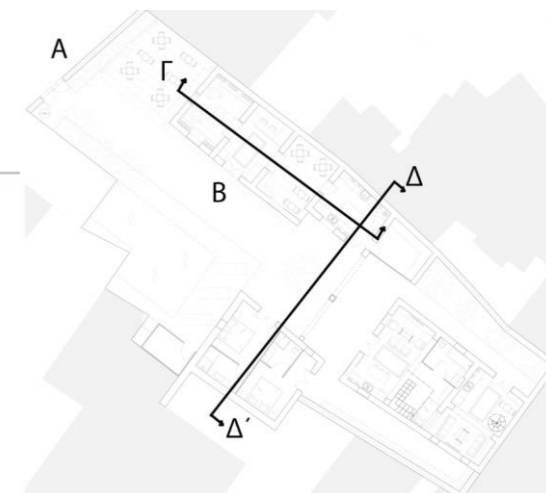


Η υφιστάμενη κατάσταση έχει σημάδια φθοράς και παλαιότητας. Στην τοιχοποιία διακρίνονται απολεπίσεις και αποσαθρώσεις επιχρίσματος, με εμφανή σημεία λιθοδομής.

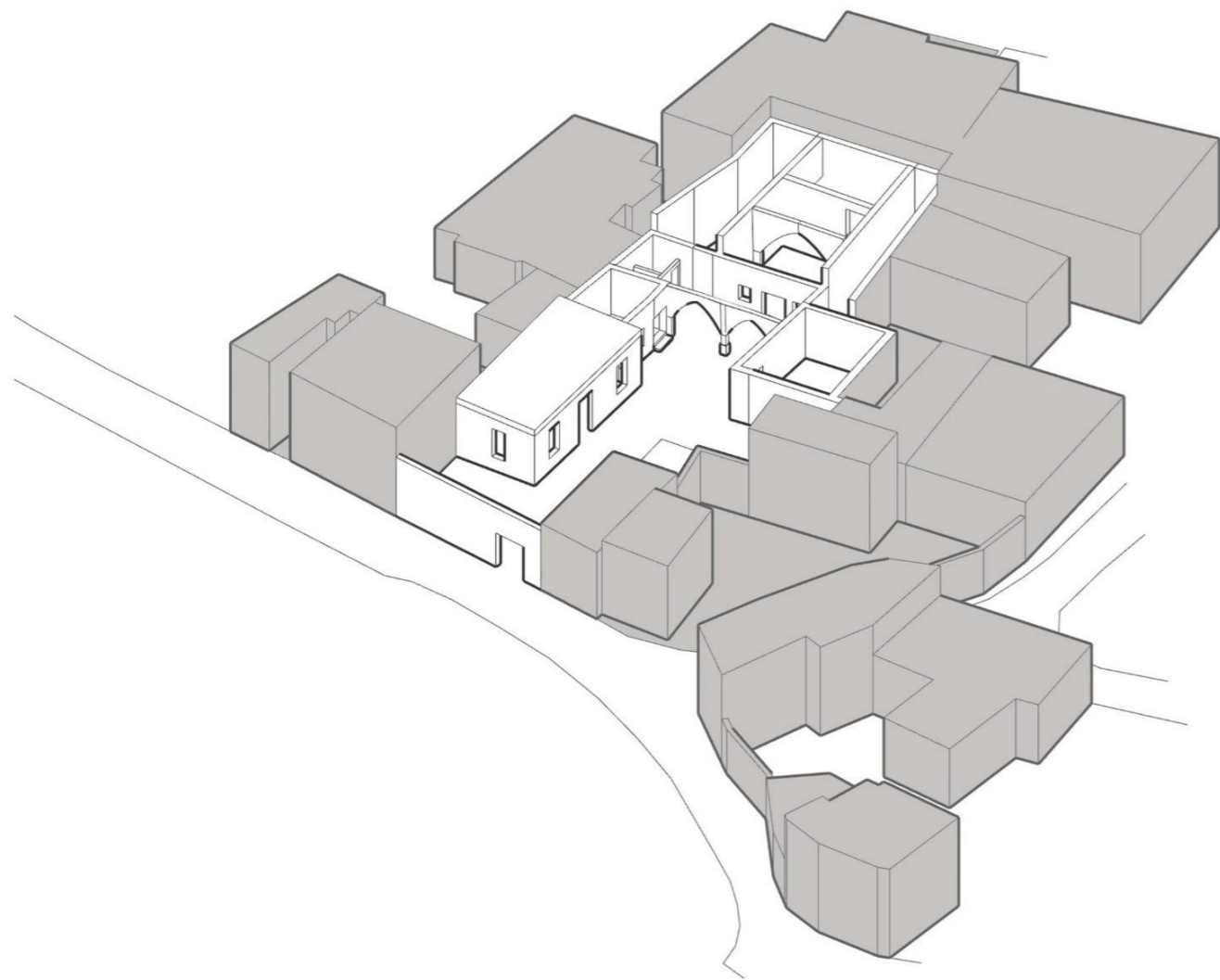
ΣΗΝΤΗΡΙΣΗ



Μετά τη συντήρηση, η τοιχοποιία αποκαταστάθηκε πλήρως με εφαρμογή νέου επιχρίσματος σε ενοποιημένο τόνο, καλύπτοντας τα φθαρμένα σημεία και επαναφέροντας την ενιαία όψη του τοίχου. Το ταβάνι που έλειπε αποκαταστήθηκε με γυαλι και μέταλλο



ΥΦΙΣΤΑΜΕΝΟ



ΠΑΡΕΜΒΑΣΗ

